

FÓRUM NACIONAL DE PRÓ-REITORES DE  
ASSUNTOS COMUNITÁRIOS E ESTUDANTIS

**PERFIL SOCIOECONÔMICO E CULTURAL DOS  
ALUNOS DE GRADUAÇÃO DAS  
INSTITUIÇÕES FEDERAIS DE ENSINO SUPERIOR**

**RELATÓRIO SUMÁRIO**

**FONAPRACE**

Do total de 52 Instituições Federais de Ensino Superior (IFES), em oito não foi possível obter o preenchimento dos questionários, que correspondem a 27.207 alunos (7,64%) de um universo de 356.069 alunos de curso superior. A falta de informação foi bastante mais elevada na região norte (51,98%), enquanto que na nordeste foi de 0,55%, 2,24% na sudeste, 8,36% na sul, na região centro-oeste todas as instituições participaram da pesquisa. Foram aplicados, no total, 32.348 questionários.

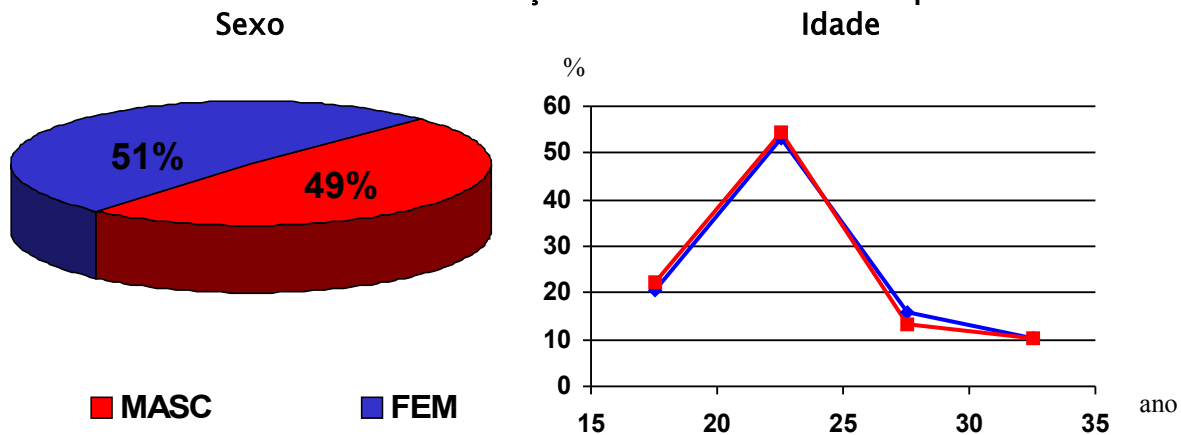
#### Total de questionários aplicados por IFES e região.

REGIÃO	IFES	ESTADO	TOTAL DE ALUNOS	QUESTIONÁRIOS APLICADOS
NORTE	UFAC	ACRE	2.778	-
	FUFA	AMAPÁ	2.068	611
	FUA	AMAZONAS	8.109	979
	FCAP	PARÁ	902	459
	UFPA	PARÁ	15.840	-
	UNIR	RONDÔNIA	3.197	423
	UFRR	RORAIMA	2.927	420
	<b>SUBTOTAL</b>		<b>35.821</b>	<b>2.892</b>
NORDESTE	UFAL	ALAGOAS	5.673	830
	CEFET-BA	BAHIA	951	295
	UFBA	BAHIA	12.522	931
	UFCE	CEARÁ	8.956	693
	CEFET-MA	MARANHÃO	136	-
	UFMA	MARANHÃO	10.400	576
	UFPB	PARAÍBA	17.487	788
	UFPE	PERNAMBUCO	14.540	841
	UFRPE	PERNAMBUCO	5.468	647
	UFPI	PIAUI	6.267	770
	ESAM	RIO GRANDE DO NORTE	405	-
	UFRN	RIO GRANDE DO NORTE	9.939	666
	UFSE	SERGIPE	5.945	776
	<b>SUBTOTAL</b>		<b>98.689</b>	<b>7.813</b>
CENTRO-OESTE	UNB	BRASÍLIA	13.139	750
	UFG	GOIÁS	10.146	1.158
	UFMT	MATO GROSSO	8.891	1.944
	UFMS	MATO GROSSO DO SUL	7.236	791
<b>SUBTOTAL</b>		<b>39.412</b>	<b>4.643</b>	
SUDESTE	UFES	ESPÍRITO SANTO	11.182	785
	CEFET-MG	MINAS GERAIS	1.046	419
	EFEI	MINAS GERAIS	1.077	-
	EFOA	MINAS GERAIS	962	629
	FAFEOD	MINAS GERAIS	199	212
	FMTM	MINAS GERAIS	570	-
	FUNREI	MINAS GERAIS	2.631	654
	UFJF	MINAS GERAIS	6.971	796
	UFLA	MINAS GERAIS	1.750	575
	UFMG	MINAS GERAIS	17.396	945
	UFOP	MINAS GERAIS	2.324	693
	UFU	MINAS GERAIS	9.325	792
	UFV	MINAS GERAIS	4.444	943
	CEFET-RJ	RIO DE JANEIRO	974	-
	UFF	RIO DE JANEIRO	21.397	808
	UFRJ	RIO DE JANEIRO	21.862	884
	UFRRJ	RIO DE JANEIRO	4.351	805
	UNI-RIO	RIO DE JANEIRO	3.912	604
	UFSCAR	SÃO PAULO	3.645	791
	UNIFESP	SÃO PAULO	1.232	650
<b>SUBTOTAL</b>		<b>117.250</b>	<b>11.985</b>	
SUL	CEFET-PR	PARANÁ	1.293	531
	UFPR	PARANÁ	14.795	1.254
	FFFCMPA	RIO GRANDE DO SUL	572	212
	FURG	RIO GRANDE DO SUL	4.335	414
	UFPEL	RIO GRANDE DO SUL	5.427	-
	UFRGS	RIO GRANDE DO SUL	16.197	909
	UFSM	RIO GRANDE DO SUL	9.434	849
	UFSC	SANTA CATARINA	12.844	846
	<b>SUBTOTAL</b>		<b>64.897</b>	<b>5.015</b>
<b>TOTAL BRASIL</b>		<b>356.069</b>	<b>32.348</b>	

Os dados apresentados a seguir foram expandidos utilizando-se fatores de ponderação específicos para cada instituição.

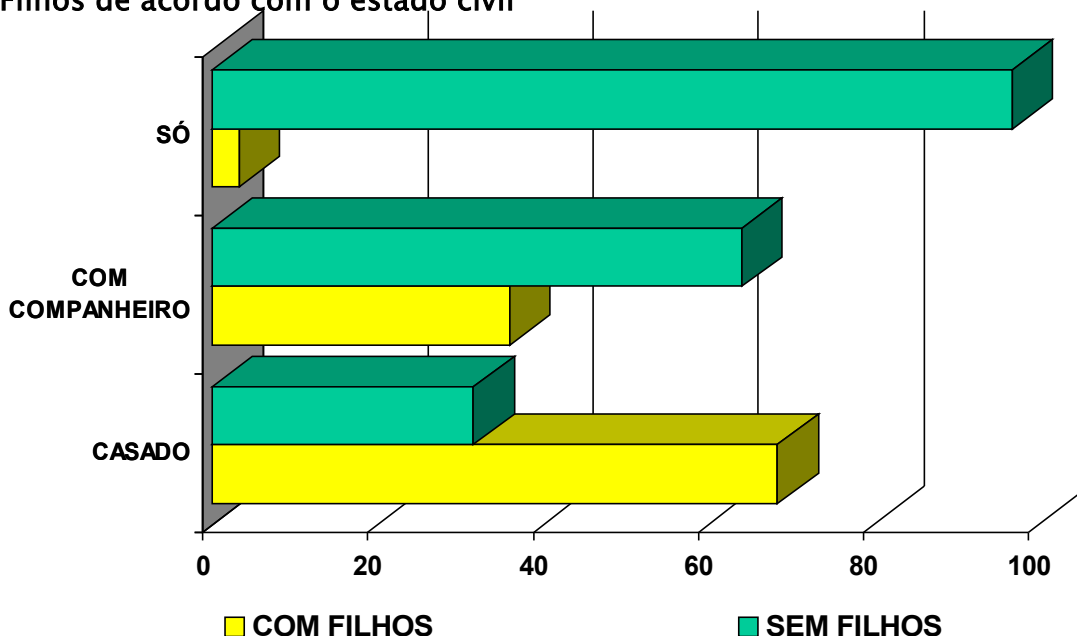
Quanto ao sexo, encontramos mais mulheres (51,44%) do que homens (48,56%). No total a média de idade foi de 23,13 anos, sendo as mulheres um pouco mais jovens (22,99 anos) do que os homens (23,28 anos).

### Sexo e idade dos alunos das instituições federais de ensino superior.



Quanto ao estado civil, 12,14% dos alunos referem estar casados e 3,21% viver com um companheiro(a). No total, 12,17% têm filhos, sendo 68,40% dos casados, 35,96% dos que têm companheiro e 3,20% dos que vivem sós.

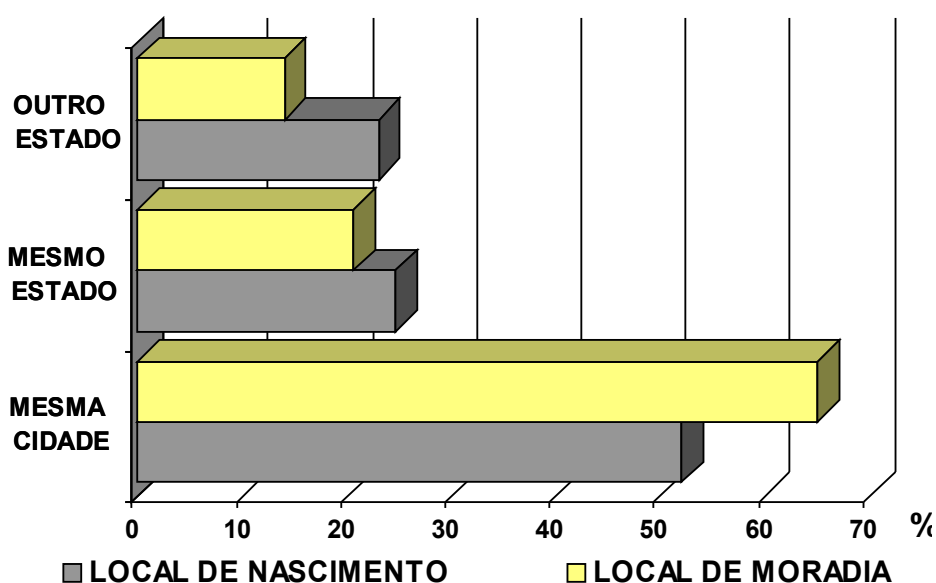
### Filhos de acordo com o estado civil



Quanto ao local de nascimento, 52,18% dos alunos são da mesma cidade em que se situa a IFES, enquanto 24,70% são do mesmo e 23,12% de outro estado. Quanto ao local de moradia, anterior ao ingresso na Instituição, 65,21% dos alunos são da mesma cidade em que se situa a IFES,

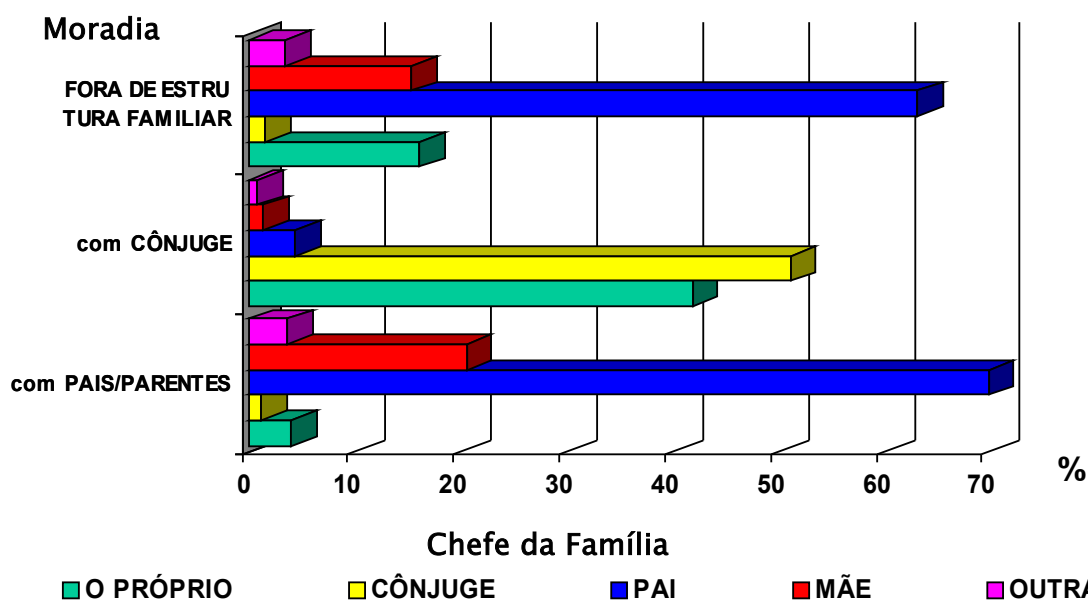
enquanto 20,74% são do mesmo e 14,05% de outro estado.

### Local de nascimento e de moradia anterior ao ingresso na IFES.



No total, 64,52% dos estudantes referem morar com pais ou parentes próximos, 12,11% com o cônjuge e 23,37% fora de estrutura familiar. Entre aqueles que moram com pais/parentes, 70,47% referem o pai como chefe de família e 20,60%, a mãe. Entre aqueles que moram com o cônjuge, 41,98% dizem ser eles mesmos o chefe da família e 51,25%, o cônjuge. Entre aqueles fora de estrutura familiar, 63,33% referem o pai, 15,37% a mãe e 16,14% eles próprios como chefes da família, mostrando uma boa consistência de resposta ao instrumento.

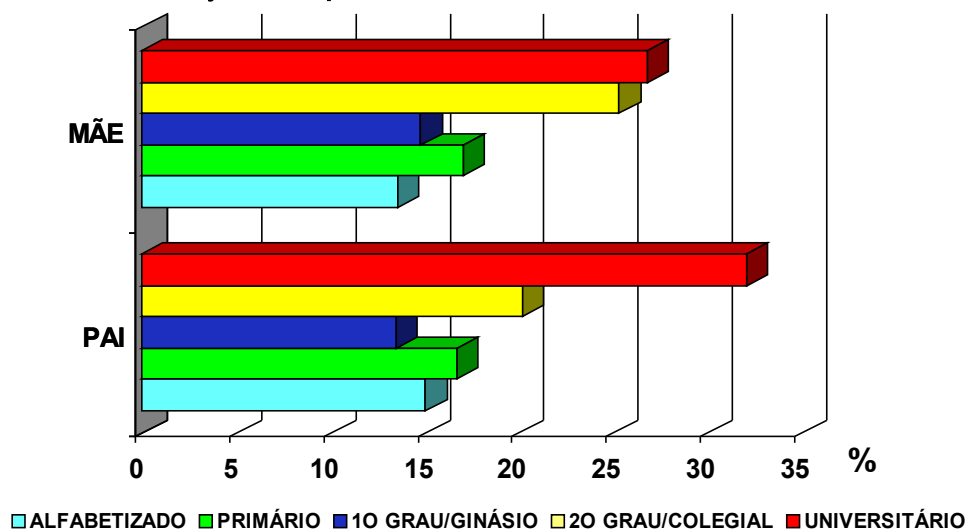
### Chefe da família de acordo com a estrutura de moradia.



Quanto ao grau de instrução, 32,16% dos pais e 26,9% das mães têm nível universitário completo; 20,29% dos pais e 25,43% das mães têm segundo grau; 33,99% dos pais e 32,82% das mães têm curso primário ou

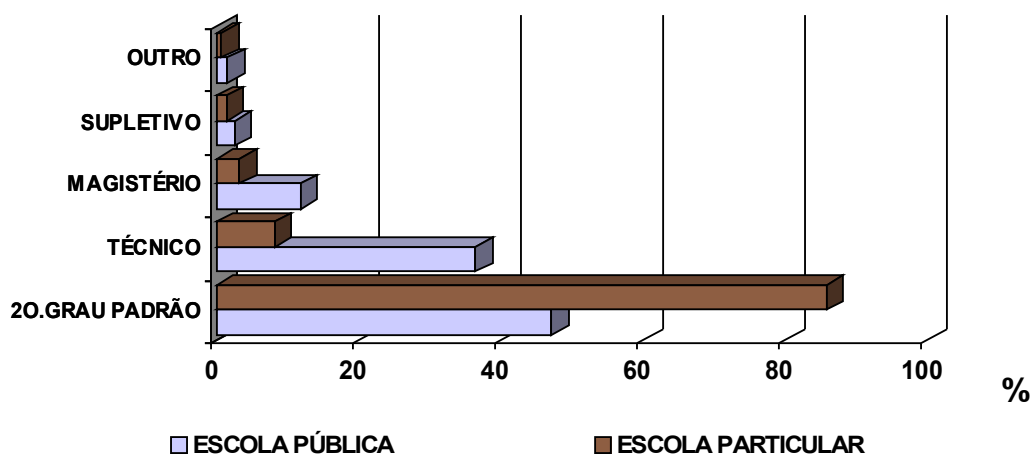
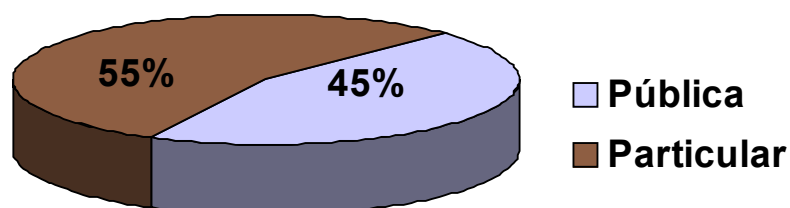
menos.

### Grau de instrução dos pais



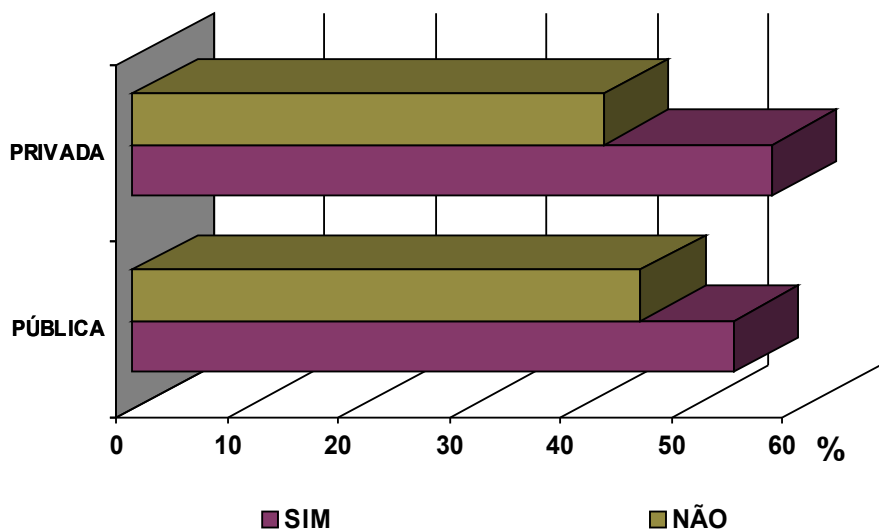
Quanto ao tipo de escola de segundo grau, 45,0% dos alunos freqüentaram escola pública no segundo grau; entre eles 47,39% fez segundo grau padrão e 36,59% técnico. Entre os que estudaram em escola particular 86,18% e 8,27% fizeram segundo grau padrão e técnico respectivamente.

### Tipo de segundo grau por tipo de escola



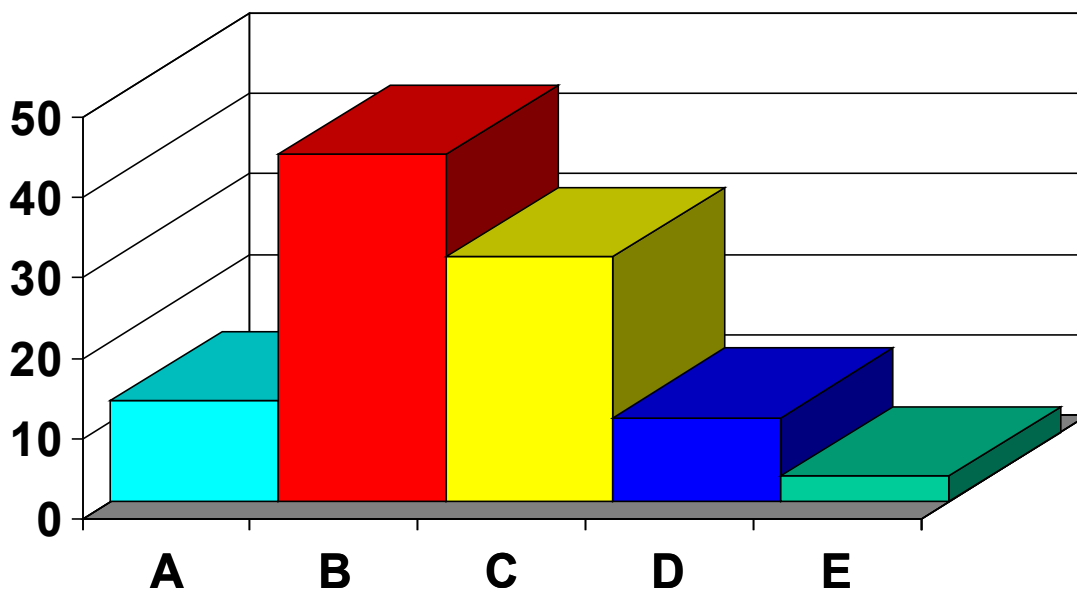
Cerca de 54% dos alunos que fizeram o segundo grau em escola pública e de 58% das que fizeram em escola privada freqüentaram curso pré-vestibular .

### Curso pré-vestibular por tipo de escola em que fez o segundo grau



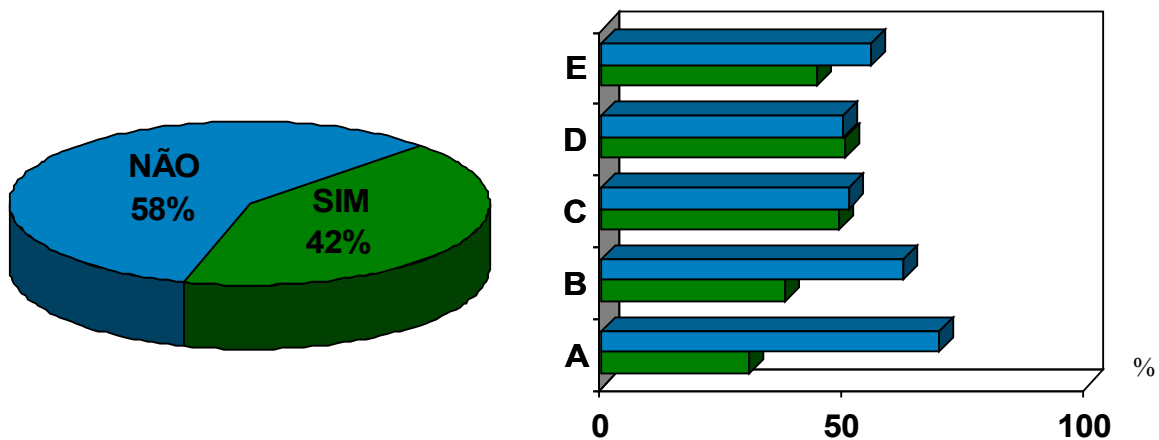
Quanto à classificação sócio-econômica utilizando escala de consumo (ABIPEME), 12,61% dos alunos pertencem à classe A na escala, 43,11% à classe B, 30,54% à C, 10,50% à D e 3,25% à E.

**Classificação sócio-econômica utilizando escala de consumo (ABIPEME).**



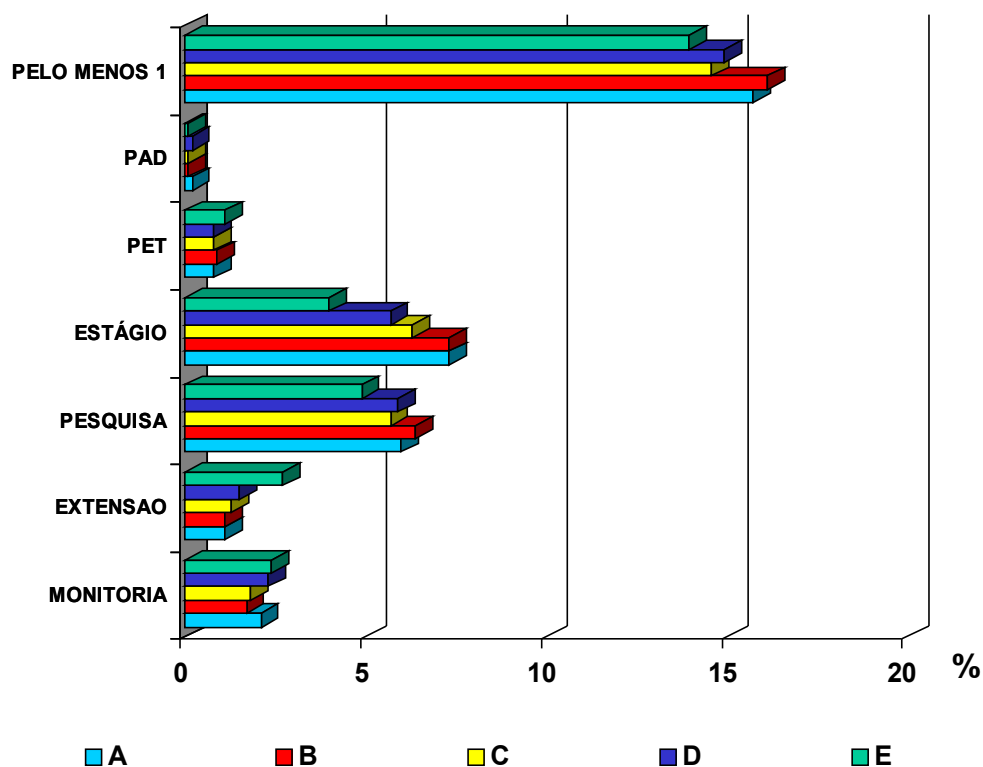
Como um todo, 42,04% dos alunos têm trabalho remunerado. Este valor varia de 30,21% na classe A, 37,87% na B e 48,92%, em média, nas demais classes.

**Trabalho remunerado de alunos de acordo com a classificação ABIPEME.**

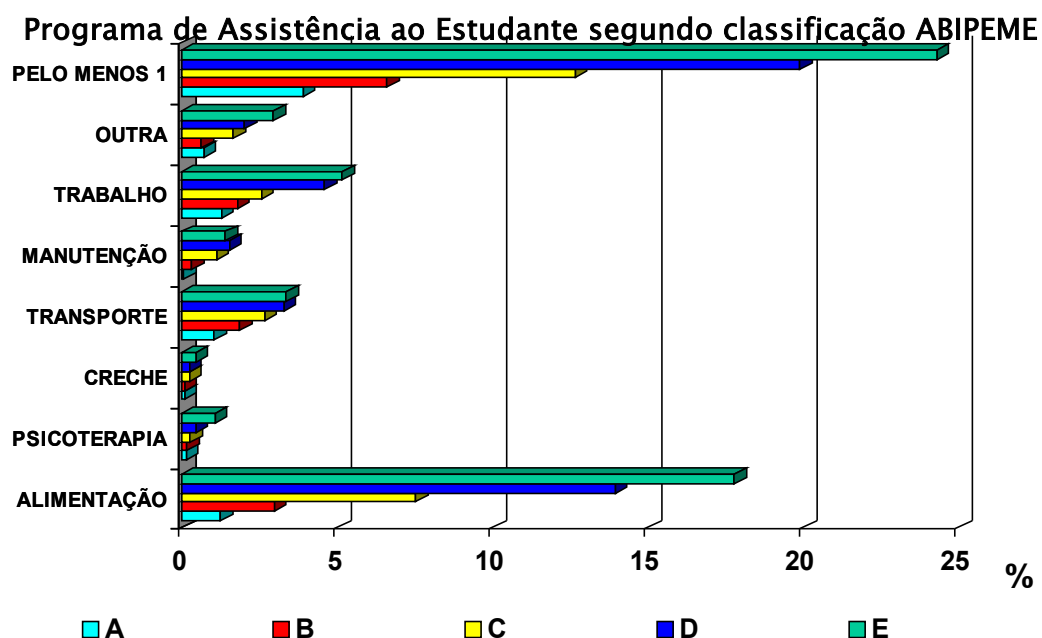


Numa visão global, 55.657 alunos (15,42%) participam de alguma atividade acadêmica remunerada, variando pouco nas categorias A (15,73%), B (16,13%), C (14,59%), D (14,95%) e E (13,97%). As principais atividades encontradas são estágio remunerado (6,70%) e de pesquisa (6,03%).

**Atividade acadêmica remunerada de acordo com classificação ABIPEME.**

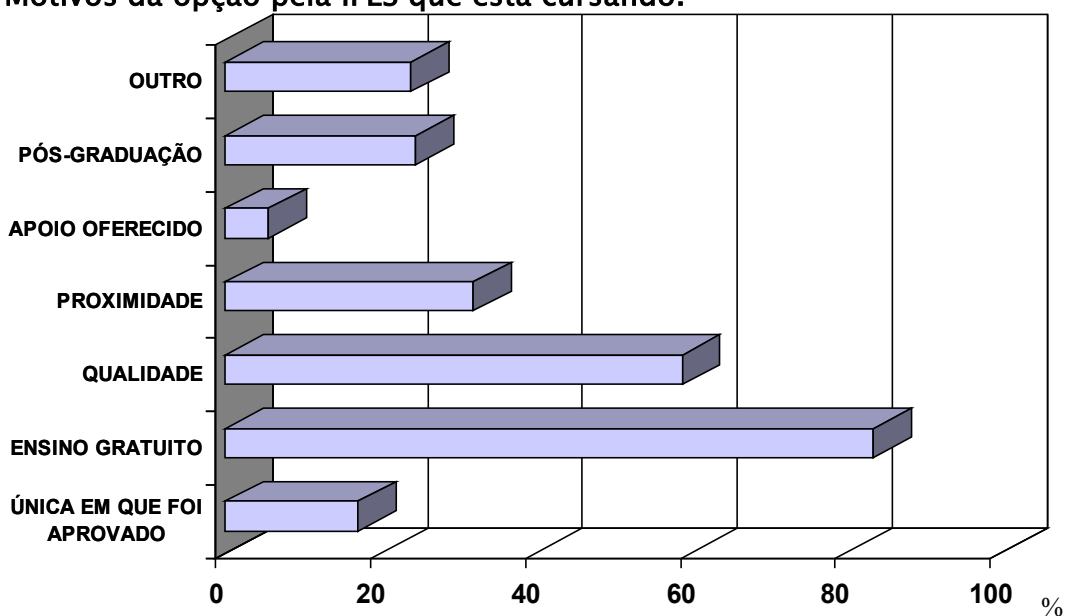


Quando analisamos os Programas de Assistência ao Estudante, encontramos 32.241 alunos (10,10% do total) contando com algum tipo de auxílio. Esta proporção varia segundo as categorias da classificação ABIPEME, com 3,92% dos alunos de classe A, 6,61% de classe B, 12,69% de classe C, 19,92% de classe D e 24,34% de classe E, participando de algum tipo.



Entre os motivos que levaram os alunos a optar pela IFES que está freqüentando, o critério *ensino gratuito* foi o mais citado em (83,69%), seguido pelo critério *qualidade*, citado por 59,03% dos alunos.

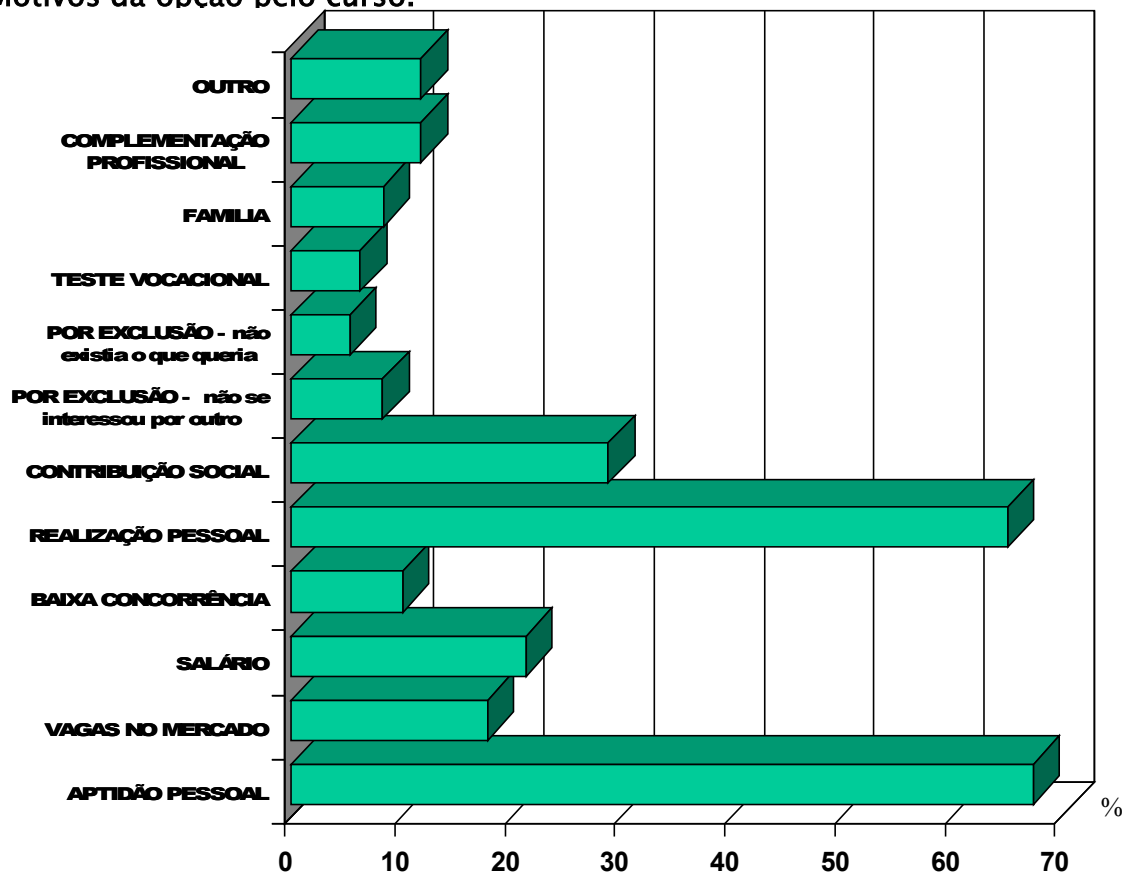
**Motivos da opção pela IFES que está cursando.**





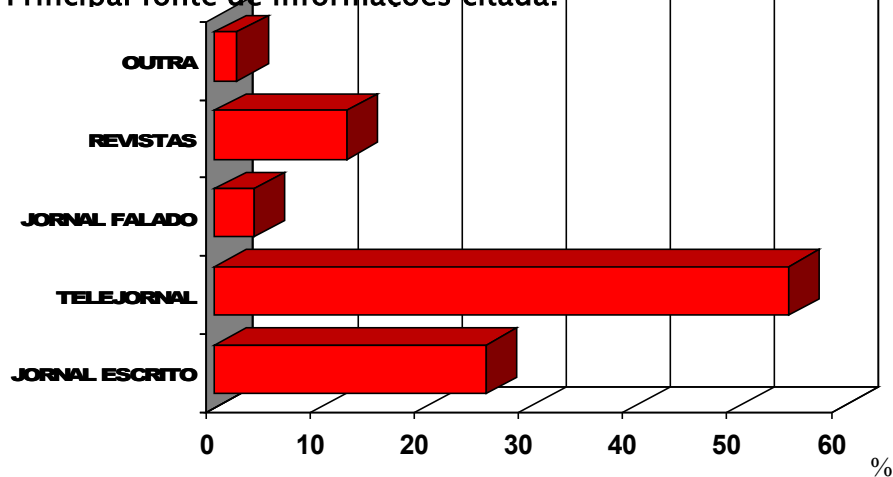
No total, a auto-referência de aptidão pessoal (67,41%), juntamente com o fator realização pessoal (65,09%), são os mais citados.

#### Motivos da opção pelo curso.



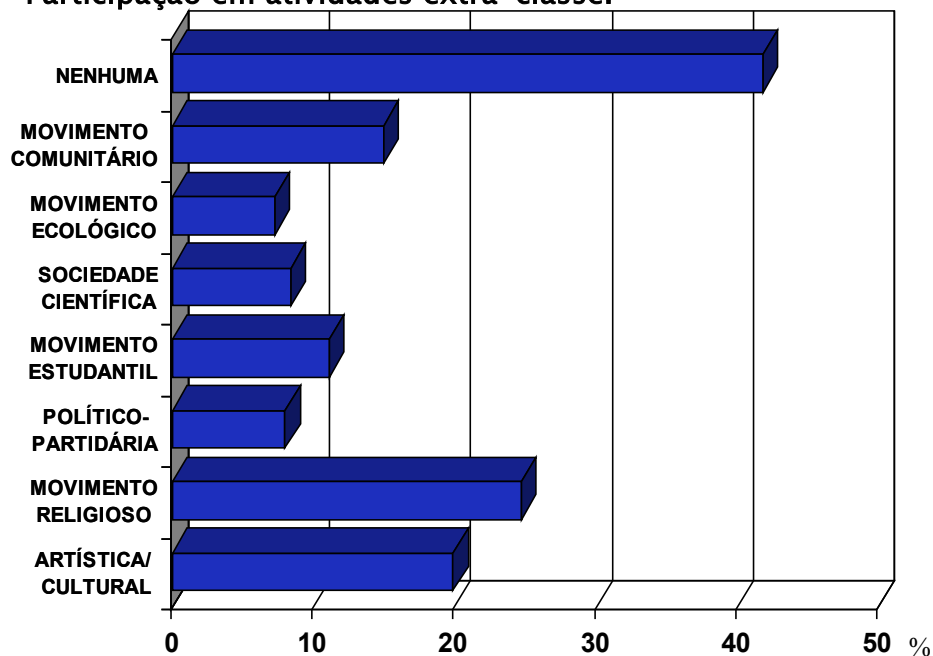
Dentre as fontes de informação mais citadas pelos estudantes, em uma visão global, o telejornalismo (55,13%) vem em primeiro lugar, ficando menos da metade das citações para os outros meios de comunicação, jornal escrito (26,12%), revistas (12,71%) e jornal falado (3,80%).

#### Principal fonte de informações citada.



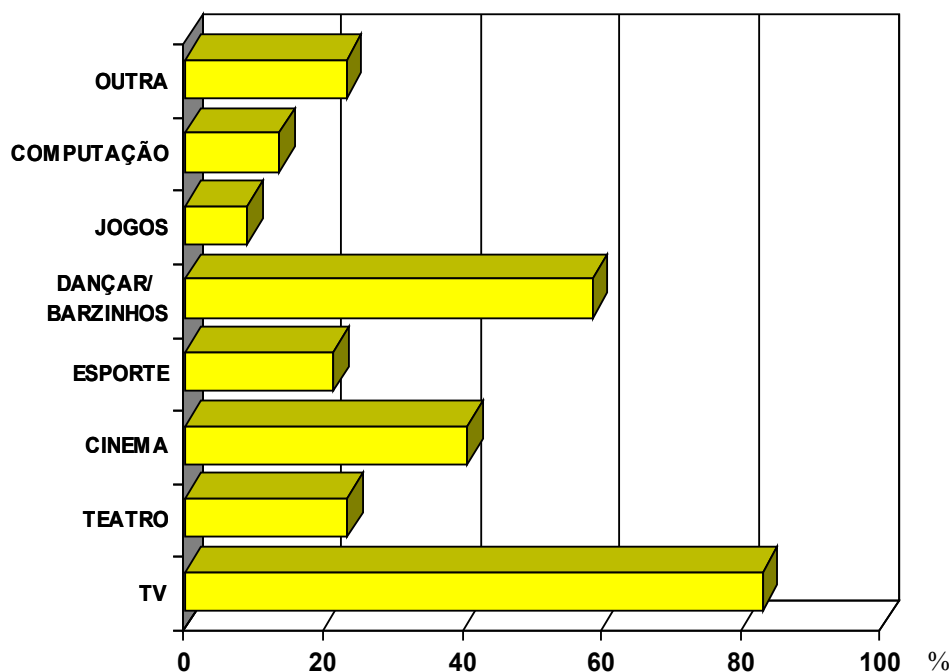
O movimento religioso foi a mais citada das atividades extra-classe, sendo referida por 24,67% do total de alunos, seguida por atividades artísticas/culturais (19,90%) e movimentos comunitários (15,02%); 41,79% dos alunos informaram não ter participação em atividades extra classe.

**Participação em atividades extra-classe.**



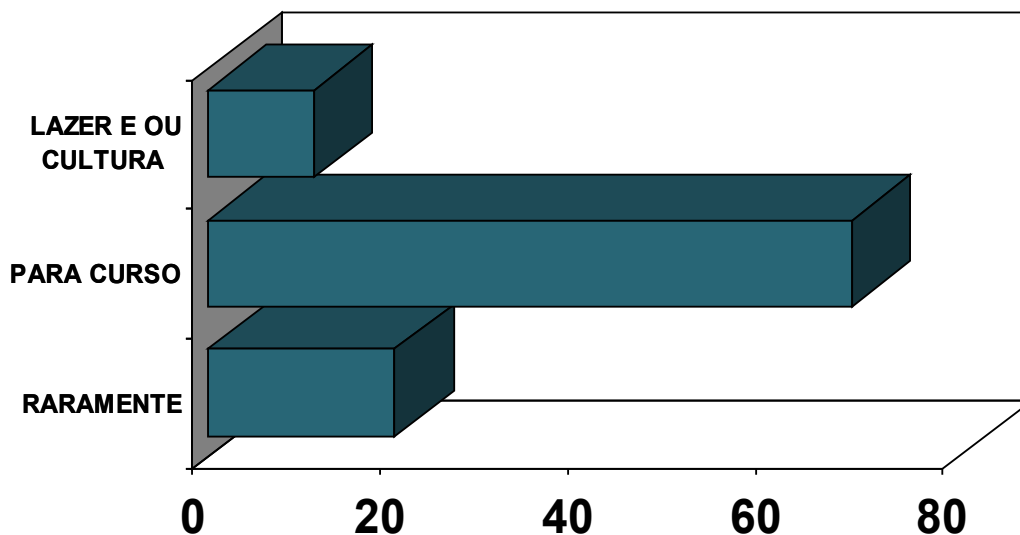
No total de alunos, 82,94% afirmaram ser a audiência à televisão a atividade mais comum nos momentos de folga. Foram citadas, também, freqüência a ambientes para dança e ou barzinhos (58,47%) e cinema (40,43%).

### Atividades mais comuns em horas de folga.



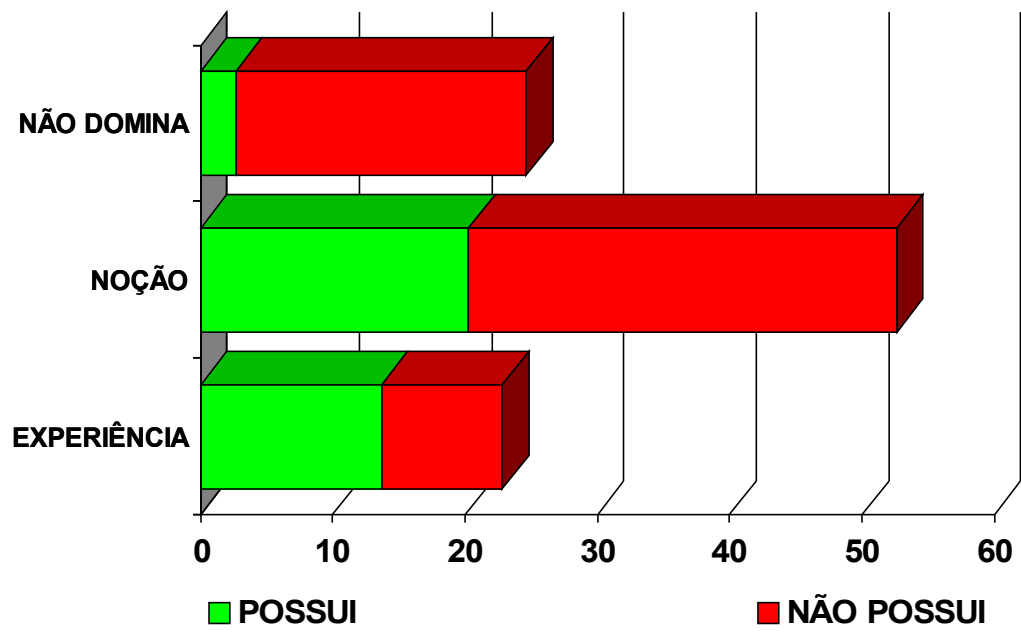
Quanto à utilização das bibliotecas da IFES, 20% dos alunos afirmaram que raramente o fazem, o restante frequenta como subsídio ao curso (69%) ou para lazer e ou cultura (11%).

### Frequência e motivo de utilização das bibliotecas acadêmicas.



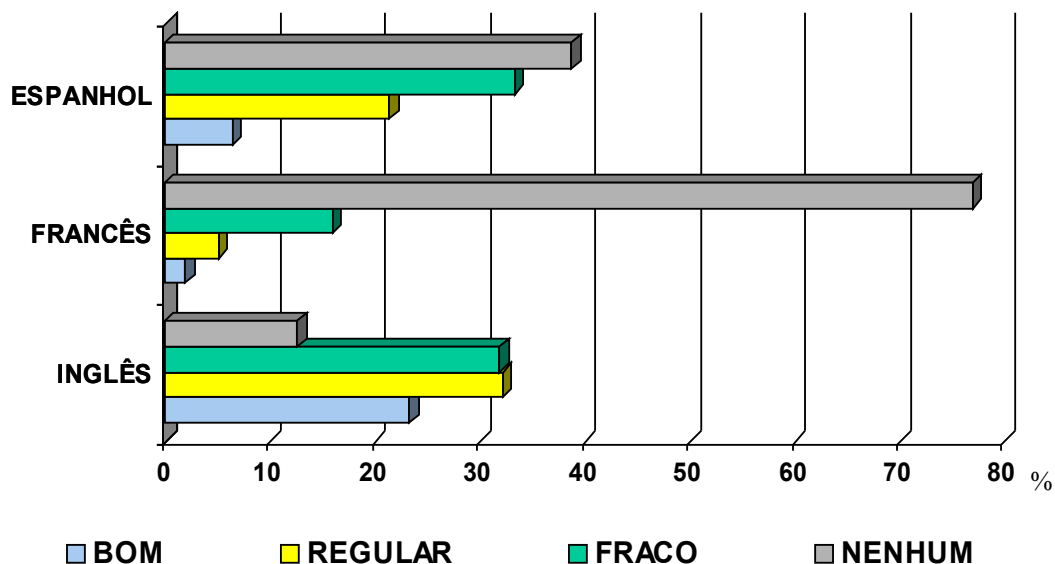
No total, 36,60% dos alunos possuem microcomputador. Quanto ao seu domínio do microcomputador 22,80% dos alunos tem experiência na sua utilização, 52,59% alguma noção e 24,60% não domina seu uso

### Domínio e posse de Computador.



Numa visão global, 23% dos alunos disseram possuir bom domínio e 32% referiram um conhecimento regular da língua inglesa; na língua francesa estes percentuais foram de 2% e 5% e na língua espanhola, de 6% e 21%, respectivamente.

### Fluência em línguas estrangeiras.



Os tipos de informações que mais despertam interesse dos alunos foram cultura e lazer (54%), informações locais (42%), política (40%), notícias internacionais (37%), esportes (33%), econômicas (32%) e informática (26%).

### Tipo de informações que despertam maior interesse.

